

Dell Latitude 10 – ST2

Příručka majitele

Regulační model: T05G
Regulační typ: T05G001



Poznámky, upozornění a varování



POZNÁMKA: POZNÁMKA označuje důležité informace, které pomáhají lepšímu využití počítače.



VÝSTRAHA: UPOZORNĚNÍ poukazuje na možnost poškození hardwaru nebo ztráty dat a poskytuje návod, jak se danému problému vyhnout.



VAROVÁNÍ: VAROVÁNÍ označuje potenciální nebezpečí poškození majetku, úrazu nebo smrti.

© 2013 Dell Inc.

Ochranné známky použité v tomto textu: Dell™, logo DELL, Dell Precision™, Precision ON™, ExpressCharge™, Latitude™, Latitude ON™, OptiPlex™, Vostro™ a Wi-Fi Catcher™ jsou ochranné známky společnosti Dell Inc. Intel®, Pentium®, Xeon®, Core™, Atom™, Centrino® a Celeron® jsou registrované ochranné známky nebo ochranné známky společnosti Intel Corporation v USA a v jiných zemích. AMD® je registrovaná ochranná známka a AMD Opteron™, AMD Phenom™, AMD Sempron™, AMD Athlon™, ATI Radeon™ a ATI FirePro™ jsou ochranné známky společnosti Advanced Micro Devices, Inc. Microsoft®, Windows®, MS-DOS®, Windows Vista®, tlačítko Start Windows Vista a Office Outlook® jsou buď ochranné známky, nebo registrované ochranné známky společnosti Microsoft Corporation ve Spojených státech a v jiných zemích. Blu-ray Disc™ je ochranná známka společnosti Blu-ray Disc Association (BDA) a pro použití na discích a přehrávačích je používána v rámci licence. Registrovaná slovní ochranná známka Bluetooth® je vlastněná společností Bluetooth® SIG, Inc. a jakékoli použití této známky společností Dell Inc. je založeno na licenci. Wi-Fi® je registrovaná ochranná známka společnosti Wireless Ethernet Compatibility Alliance, Inc.

2013 – 04

Rev. A02

Obsah

Poznámky, upozornění a varování.....	2
Kapitola 1: Práce na počítači.....	5
Před manipulací uvnitř počítače.....	5
Vypnutí počítače.....	6
Po manipulaci s vnitřními součástmi počítače.....	6
Kapitola 2: Přehled.....	7
Ovládací pero.....	7
Informace o ovládacím peru.....	7
Kalibrace ovládacího pera.....	7
Používání ovládacího pera s tabletem.....	8
Použití ovládacího pera jako myši.....	8
Ovládání dotykové klávesnice pomocí ovládacího pera nebo prstu.....	8
Dotyková klávesnice.....	8
Práce se soubory.....	8
Zadávání textu.....	9
Rychlé pohyby ovládacím perem.....	9
Nastavení pera a dotyku.....	10
Dotykové ovládání.....	11
Kapitola 3: Demontáž a montáž součástí.....	13
Doporučené nástroje.....	13
Interní a externí pohled.....	13
Vyjmutí baterie.....	14
Vložení baterie.....	15
Sejmutí spodního krytu.....	15
Nasazení spodního krytu.....	17
Vyjmutí čelní kamery.....	17
Instalace čelní kamery.....	18
Vyjmutí reproduktorů.....	18
Vložení reproduktorů.....	20
Vyjmutí čtečky karet SmartCard	20
Instalace čtečky karet SmartCard	21
Demontáž karty WWAN (Wireless Wide Area Network)	21
Montáž karty WWAN (Wireless Wide Area Network)	22
Vyjmutí dokovacího rozhraní.....	22

Vložení dokovacího rozhraní.....	23
Vyjmutí základní desky.....	23
Montáž základní desky.....	24
Vyjmutí zadní kamery.....	25
Instalace zadní kamery.....	25
Vyjmutí knoflíkové baterie.....	26
Vložení knoflíkové baterie.....	26
Kapitola 4: Nastavení systému.....	29
Přístup k nastavení systému (BIOS).....	29
Procházení programu Nastavení systému.....	29
Boot Menu (Spouštěcí nabídka).....	30
Možnosti nastavení System Setup (BIOS).....	30
Kapitola 5: Řešení problémů s počítačem.....	37
Enhanced Pre-boot System Assessment (ePSA).....	37
Spuštění diagnostického nástroje ePSA.....	37
Zvukové signály.....	38
Chybové signály kontrolky LED.....	39
Řešení potíží s tabletem Wacom Digitizer.....	40
Postup odstraňování problémů.....	40
Kapitola 6: Technické údaje.....	41
Kapitola 7: Kontaktování společnosti Dell.....	45


Práce na počítači


Před manipulací uvnitř počítače


Řiďte se těmito bezpečnostními pokyny, které pomohou ochránit počítač před případným poškozením a zajistí vaši bezpečnost. Pokud není uvedeno jinak, u každého postupu v tomto dokumentu se předpokládá splnění následujících podmínek:


- Provedli jste kroky uvedené v části Práce na počítači.
- Přečetli jste si bezpečnostní informace dodané s počítačem.
- Součást je možné nahradit nebo (v případě zakoupení samostatně) nainstalovat pomocí postupu pro odebrání provedeném v obráceném pořadí.


 **VAROVÁNÍ:** Před manipulací uvnitř počítače si přečtěte bezpečnostní pokyny dodané s počítačem. Další informace o vzorových bezpečnostních postupech naleznete na stránkách www.dell.com/regulatory_compliance

 **VÝSTRAHA:** Mnohé z oprav smí provádět pouze certifikovaný servisní technik. Sami byste měli odstraňovat pouze menší problémy a provádět jednoduché opravy, k nimž vás opravňuje dokumentace k produktu nebo k nimž vás prostřednictvím internetu či telefonicky vyzve tým služeb a podpory. Na škody způsobené neoprávněným servisním zásahem se nevztahuje záruka. Přečtěte si bezpečnostní pokyny dodané s produktem a dodržujte je.

 **VÝSTRAHA:** Aby nedošlo k elektrostatickému výboji, použijte uzemňovací náramek nebo se opakovaně dotýkejte nenatřeného kovového povrchu (například konektoru na zadní straně počítače).

 **VÝSTRAHA:** Zacházejte se součástmi a kartami opatrně. Nedotýkejte se součástí ani kontaktů na kartě. Držte kartu za okraje nebo za montážní svorku. Součásti, jako je například procesor, držte za okraje, ne za kolíky.

 **VÝSTRAHA:** Při odpojování kabelu vytahujte kabel za konektor nebo za vytahovací poutko, ne za vlastní kabel. Konektory některých kabelů mají upevňovací západku. Pokud odpojíte tento typ kabelu, před jeho vytažením západku zmáčkněte. Když oddělujete konektory od sebe, zarovnejte je tak, aby nedošlo k ohnutí kolíků. Také před připojením kabelu se ujistěte, že jsou oba konektory správně zarovnané.


 **POZNÁMKA:** Barva počítače a některých součástí se může lišit od barev uvedených v tomto dokumentu.

Aby nedošlo k poškození počítače, před manipulací s vnitřními součástmi počítače proveďte následující kroky.

1. Ujistěte se, že je pracovní povrch rovný a čistý, aby nedošlo k poškrábání krytu počítače.
2. Vypněte počítač.
3. Je-li počítač připojen k dokovací stanici, odpojte ho.


 **VÝSTRAHA:** Při odpojování síťového kabelu nejprve odpojte kabel od počítače a potom jej odpojte od síťového zařízení.

4. Odpojte všechny síťové kabely od počítače.
5. Odpojte počítač a všechna připojená zařízení od elektrických zásuvek.
6. Položte počítač spodní stranou vzhůru na čistý pracovní povrch.

 **POZNÁMKA:** Před servisním zásahem uvnitř počítače je třeba vyjmout hlavní baterii, aby nedošlo k poškození základní desky.

7. Vyměňte hlavní baterii.
8. Otočte počítač horní stranou nahoru.
9. Stisknutím tlačítka napájení uzemněte základní desku.



 **VÝSTRAHA:** Aby nedošlo k úrazu elektrickým proudem, před otevřením krytu počítače vždy odpojte počítač od elektrické zásuvky.

 **VÝSTRAHA:** Před manipulací s vnitřními součástmi počítače proveďte uzemnění tím, že se dotknete nenatřené kovové plochy, jako například kovové části na zadní straně počítače. Během práce se opětovně dotýkejte nenatřené kovové povrchu, abyste vybili statickou elektřinu, která by mohla interní součásti počítače poškodit.

10. Vyměňte všechny instalované karty SmartCard z jejich pozic.

Vypnutí počítače

 **VÝSTRAHA:** Aby nedošlo ke ztrátě dat, před vypnutím počítače uložte a zavřete všechny otevřené soubory a ukončete všechny spuštěné aplikace.

1. Ukončete operační systém:
 - Windows 8:
 - * Zařízení s dotykovým ovládáním:
Přejetím prstem od středu k pravému okraji obrazovky otevřete nabídku Ovládací tlačítka, kde vyberete tlačítko **Nastavení**. Vyberte  a pak možnost **Vypnout**.
 - * Pomocí myši:
Umístěte ukazatel myši do pravého horního rohu obrazovky a klikněte na tlačítko **Nastavení**. Klikněte na  a poté na možnost **Vypnout**.
2. Ujistěte se, že je počítač vypnutý a že jsou vypnuta i další připojená zařízení. Pokud se počítač při ukončení operačního systému automaticky nevypne, vypněte jej tlačítkem napájení, které stisknete a podržíte po dobu 4 sekund.

Po manipulaci s vnitřními součástmi počítače

Po dokončení montáže se ujistěte, že jsou připojena všechna externí zařízení, karty a kabely. Učiňte tak dříve, než zapnete počítač.

 **VÝSTRAHA:** Aby nedošlo k poškození počítače, používejte pouze baterie určené pro tento konkrétní počítač Dell. Nepoužívejte baterie navržené pro ostatní počítače Dell.

1. Připojte veškerá externí zařízení, například replikátor portů, externí baterii nebo mediální základnu, a namontujte všechny karty, například kartu ExpressCard.
2. Připojte k počítači všechny telefonní nebo síťové kabely.

 **VÝSTRAHA:** Chcete-li připojit síťový kabel, nejprve připojte kabel do síťového zařízení a teprve poté do počítače.


3. Vložte baterii.
4. Připojte počítač a všechna připojená zařízení do elektrických zásuvek.
5. Zapněte počítač.

Přehled

Váš tablet Dell Latitude 10-ST2 byl navržen s ohledem na jednoduchou správu a zabezpečení pro potřeby podnikových zákazníků. Nabízí:

- zabezpečení světové třídy
- jednoduchou správu
- dlouhotrvající stabilitu

Dodává se s operačním systémem Windows 8, který naplno umožňuje využít možnosti dotykového ovládání.

 **POZNÁMKA:** Doporučujeme okamžitě zálohovat obraz operačního systému na zařízení USB pomocí aplikace Dell Backup and Recovery (DBAR).

Ovládací pero

Tablet Latitude 10–ST2 využívá následující vstupní zařízení:

- volitelné elektrostatické pero (ovládací pero – stylus)
- externí myš/klávesnice USB

Informace o ovládacím peru



1. Hrot ovládacího pera
2. Tlačítko zastupující pravé tlačítko myši
3. Tlačítko pro gumování

Kalibrace ovládacího pera

Ovládací pero lze použít s výchozí kalibrací nebo s kalibrací nastavenou vámi či jiným uživatelem. Ovládací pero používejte pouze s kalibrací podle vašich osobních nastavení. Kalibrace slouží k optimalizaci práce s ovládacím perem pro jednotlivé uživatele.

1. Otevřete nabídku **Ovládací panely**.
2. Dvakrát klikněte na položku **Nastavení počítače Tablet PC**.
3. V okně **Nastavení počítače Tablet PC** klikněte na tlačítko **Kalibrovat**.
4. V okně pro kalibraci pera nebo dotykové ovládání zvolte možnost **Zadávání perem**.




Používání ovládacího pera s tabletem

Ovládací pero umožňuje aktivně procházet nabídkami. Můžete ho používat jako myš a také jako pero.

Použití ovládacího pera jako myši

Ovládací pero můžete použít stejným způsobem jako myš nebo dotykovou podložku notebooku. Podržením ovládacího pera poblíž displeje se zobrazí malý ukazatel, který se bude pohybovat na základě pohybů ovládacího pera. Tabulka 1 uvádí informace o používání ovládacího pera.

Tabulka 1. Použití elektrostatického pera

Stav indikátoru	Akce	Funkce
	Klepnutí jednou na displej tabletu špičkou ovládacího pera	Stejná jako kliknutí jednou levým tlačítkem myši.
	Rychlé klepnutí dvakrát za sebou na displej tabletu špičkou ovládacího pera	Stejná jako kliknutí dvakrát levým tlačítkem myši.
	Ovládacím perem se dotkněte displeje a podržte jej na místě, dokud systém Windows kolem ukazatele nezobrazí kruh.	Stejná jako kliknutí pravým tlačítkem myši.

Ovládání dotykové klávesnice pomocí ovládacího pera nebo prstu

Funkce **Dotyková klávesnice** nebo **Rozpoznávání rukopisu** usnadňuje zadávání textu do aplikací pomocí ovládacího pera nebo prstu. Aplikace, například program Windows Deník, vám umožňují psát ovládacím perem přímo v okně aplikace.

Dotyková klávesnice

Některá ze vstupních textových polí oken vyvolají dotykovou klávesnici automaticky při klepnutí na ně. Pokud dotyková klávesnice není vyvolána, můžete ji otevřít kliknutím na ikonu klávesnice na panelu nástrojů systému. Dotyková klávesnice se používá jako běžná klávesnice. Zobrazuje se na obrazovkách za účelem zadávání textu klepnutím na klávesy pomocí ovládacího pera nebo prstu.

Práce se soubory

Více souborů nebo složek můžete současně otevřít, odstranit nebo přesunout výběrem více položek ze seznamu.

1. Přejedte jednotlivě na každou z položek.
2. Zaškrtněte políčko, které se zobrazí u každé položky.


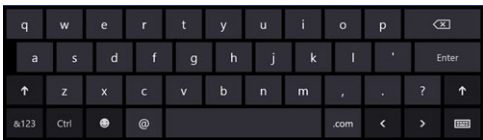



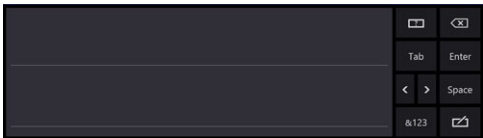

Zaškrtnutí políček:

1. Otevřete nabídku **Ovládací panely**.
2. Vyberte položku **Možnosti složky**.
3. Klikněte na kartu **Zobrazení**.
4. V části **Upřesnit nastavení** zaškrtněte políčko **Vybírat položky pomocí zaškrťovacích políček** a klikněte na tlačítko **OK**.

Zadávání textu

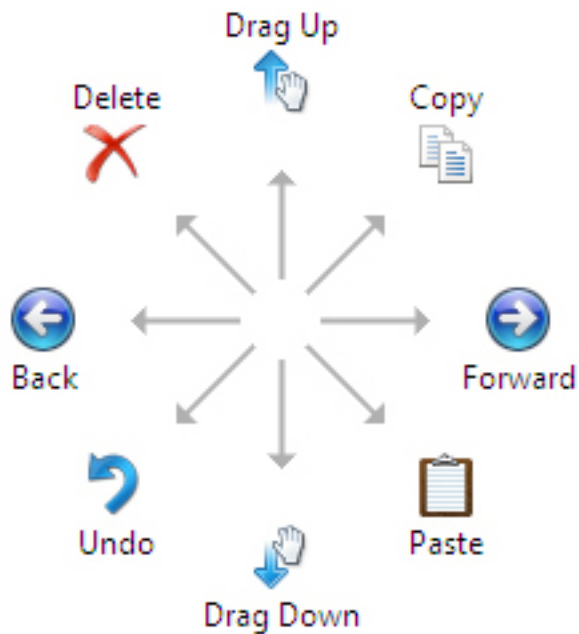
K zadávání textu můžete použít aplikaci rozpoznávání rukopisu nebo dotykovou klávesnici.

Tabulka 2. Ikony vstupního panelu

Ikona	Název	Funkce
		Dotyková klávesnice je jako běžná klávesnice, můžete text zadávat klepnutím na klávesy pomocí ovládacího pera nebo prstu.
		Dotyková klávesnice se používá jako běžná klávesnice. Můžete na ní text zadávat klepnutím na klávesy pomocí ovládacího pera nebo palce.
		Panel pro zapisování a panel znaků převádějí rukopis na počítačem psaný text. Pomocí panelu pro zapisování můžete psát, jako byste psali na linkovaný papír. Pomocí panelu znaků můžete zadávat jeden znak za druhým. Panel znaků převádí rukopis na počítačem psaný text – postupně jedno písmeno, číslo nebo symbol za druhým, přičemž nebere v potaz kontext zbytku slova a nevyužívá rukopisného slovníku. Chcete-li Vstupní panel přepnout na panel znaků, klepněte na položku Nástroje a poté na možnost Psat jeden znak za druhým .
		Pokud chcete dotykovou klávesnici minimalizovat, klikněte na ikonu pro minimalizaci.

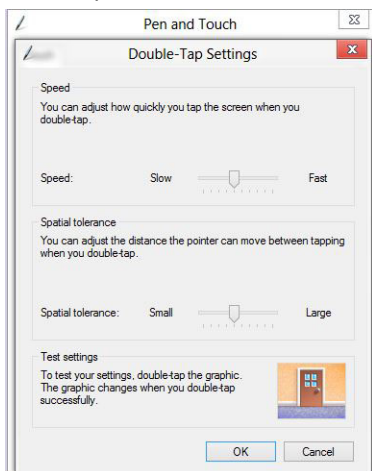
Rychlé pohyby ovládacím perem

Rychlé pohyby ovládacím perem umožňují použití pera k provádění akcí, které normálně vyžadují klávesnici, jako například stisknutí klávesy <Page Up> nebo použití šipkových kláves. Rychlé pohyby ovládacím perem jsou rychlá směrová gesta. Stačí rychle krátce táhnout jedním z osmi směrů. Při rozpoznání gesta ovládacího pera tablet provede přiřazenou akci.

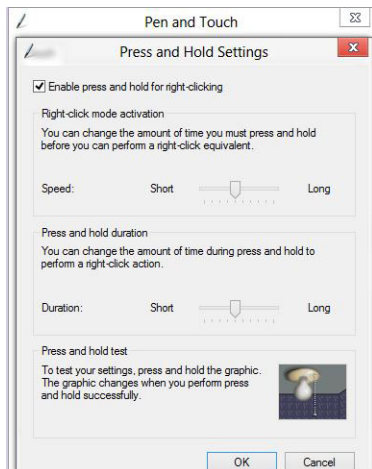


Nastavení pera a dotyku

Pomocí ovládacího pera můžete upravit, jak rychle je třeba klepnout na obrazovku při poklepání na obrazovku. Umožňuje také definovat prostorovou toleranci.



Nastavení pro dotyk a přidržení vám umožňuje určit rychlost a trvání pro akci kliknutí pravým tlačítkem.



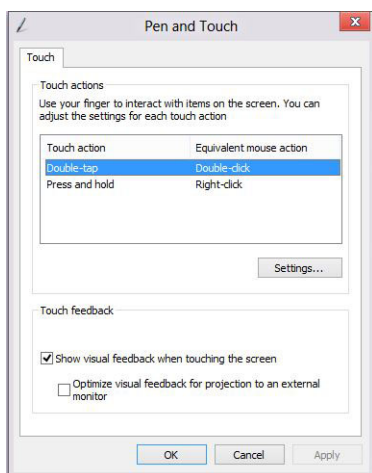
Dotykové ovládání

Jednou z klíčových výhod tabletu je jeho schopnost snadno kombinovat ovládání perem a dotykem.



Při používání režimu **Dotyk** se pod vaším prstem bude zobrazovat průhledný obrázek počítačové myši, který se nazývá dotykový kurzor. Dotykový kurzor má pravé a levé tlačítko, na které můžete klepat prstem. Oblast pod tlačítky slouží k přesunování dotykového kurzoru tažením.

Pokud chcete zobrazit dotykový kurzor, přejděte do nabídky **Ovládací panely** → **Pero a dotyky** a klikněte na záložku **Dotyky**. Vyberte v části **Akce dotyku** možnost **Zobrazit při dotyku na obrazovku vizuální zpětnou vazbu**.



Demontáž a montáž součástí

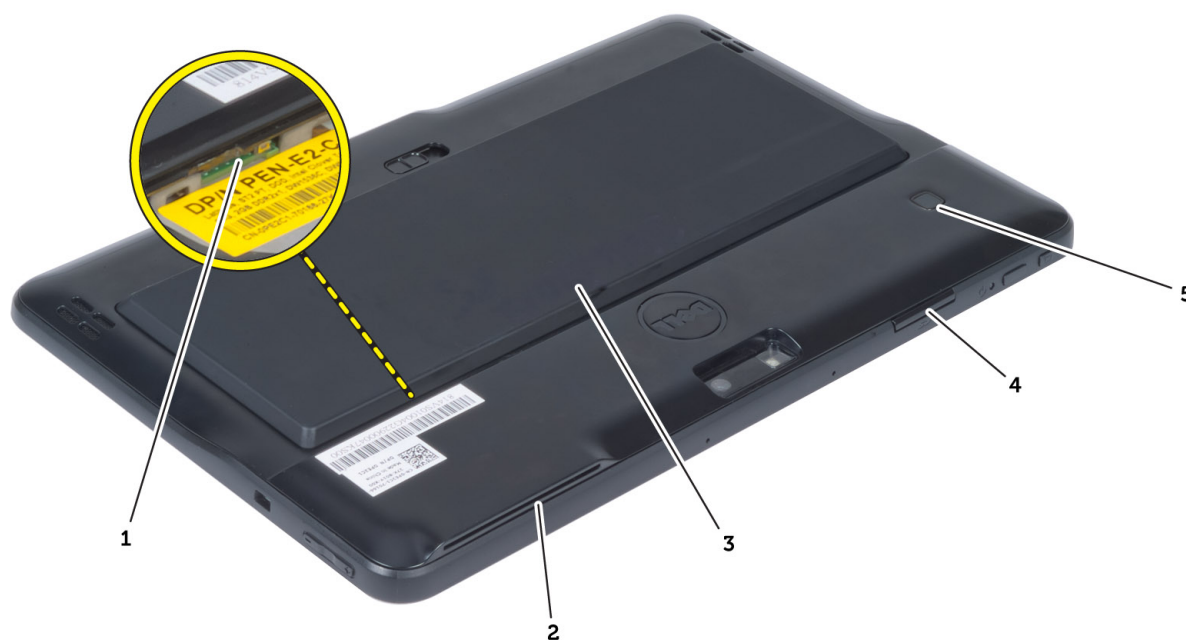
V této části naleznete podrobné informace o postupu demontáže a montáže součástí z počítače.

Doporučené nástroje

Postupy uvedené v tomto dokumentu mohou vyžadovat použití následujících nástrojů:

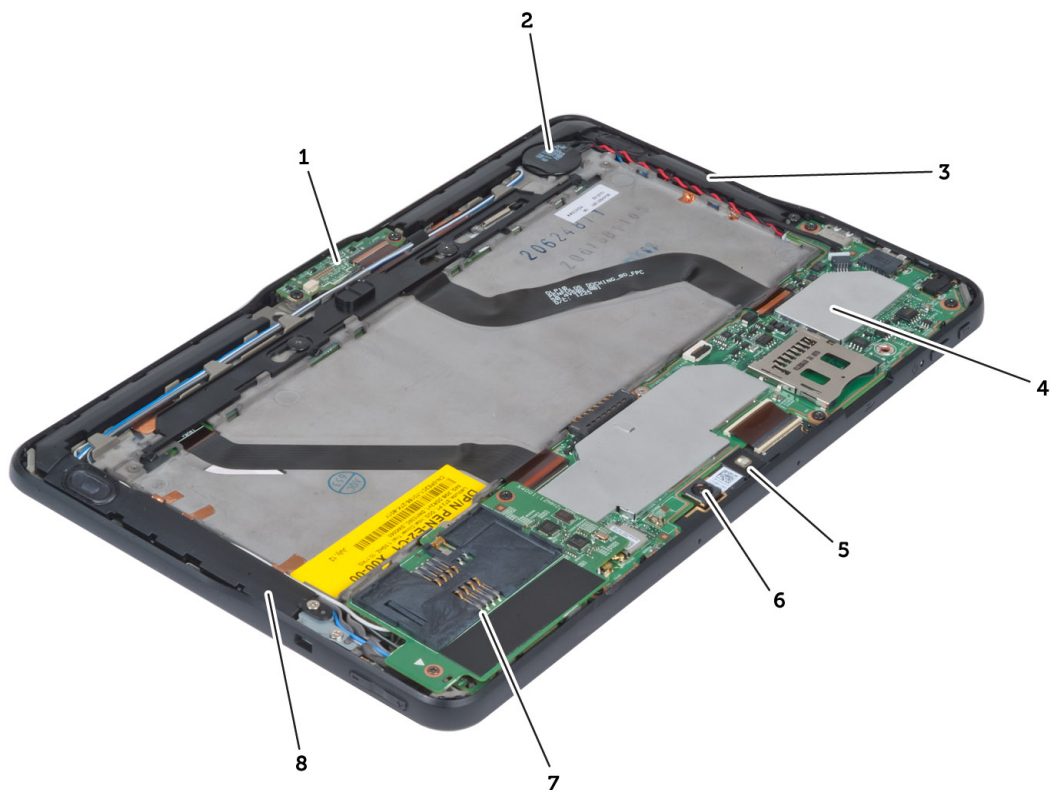
- malý plochý šroubovák,
- šroubovák Phillips #0,
- šroubovák Phillips #1,
- malá plastová jehla.

Interní a externí pohled



Obrázek 1. Externí pohled

1. karta micro SIM (umístěná pod baterií)
2. slot čtečky čipových karet SmartCard
3. baterie
4. slot pro karty SD (Secure Digital)
5. čtečka otisků prstů (volitelná)



Obrázek 2. Interní pohled

- | | |
|---|--|
| <ul style="list-style-type: none"> 1. dokovací deska 2. knoflíková baterie 3. reproduktor 4. základní desku. 5. čelní kamera | <ul style="list-style-type: none"> 6. zadní kamera 7. čtečka čipových karet SmartCard / karta WWAN
(karta WWAN je umístěna pod čtečkou čipových SmartCard) |
|---|--|

Vyjmutí baterie

1. Postupujte podle pokynů v části *Před manipulací uvnitř počítače.*
2. Posuňte západku baterie do pozice odemčeno. Zdvihněte baterii a vyjměte ji z počítače.



Vložení baterie

1. Zasuňte baterii do slotu, dokud nezapadne na místo.
2. Postupujte podle pokynů v části *Po manipulaci uvnitř počítače*.

Sejmutí spodního krytu

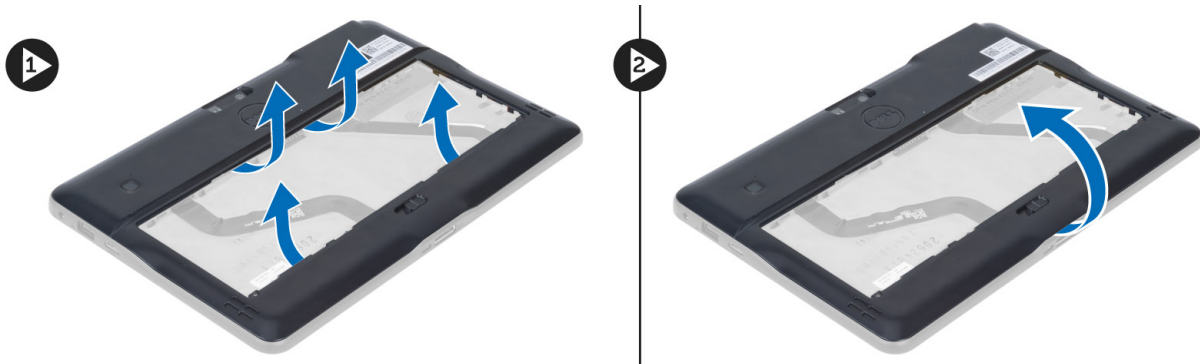
1. Postupujte podle pokynů v části *Před manipulací uvnitř počítače*.
2. Vyměňte baterii.
3. Odstraňte šrouby, které upevňují spodní kryt k počítači.



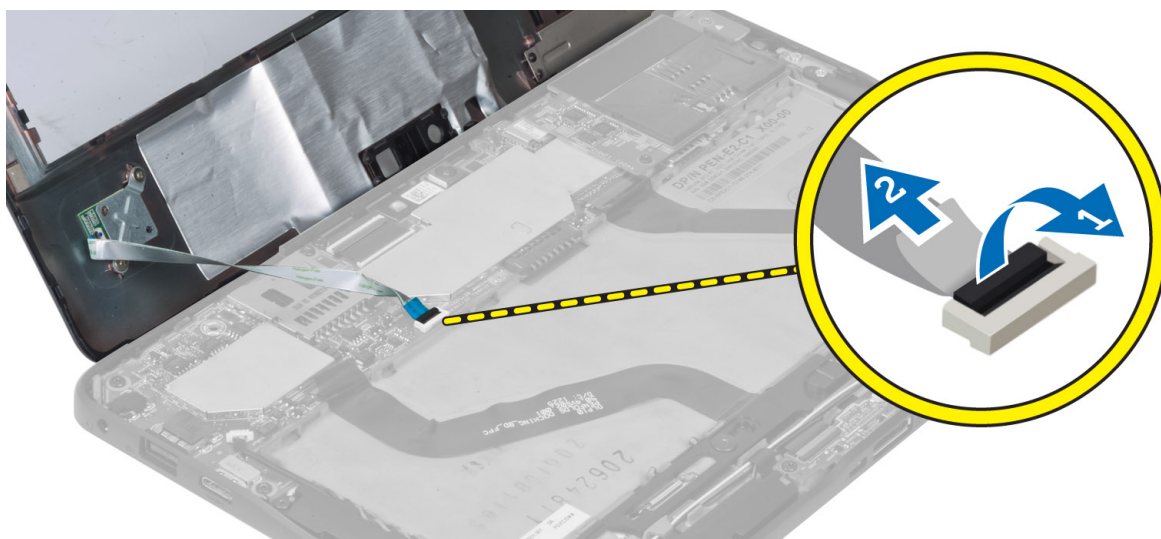
4. Páčením uvolněte výčnělky, které upevňují kryt základny, v pořadí naznačeném na obrázku.



5. Jemně vypačte a zdvihněte výčnělky zabezpečující kryt základny v oblasti oddílu pro baterii směrem nahoru. Jemně vypačte a otočte kryt základny.



6. Zdvihněte pojistnou svorku směrem nahoru a uvolněte kabel snímače otisku prstů, aby ho bylo možné vyjmout ze základní desky. Vyjměte kryt základny z počítače.

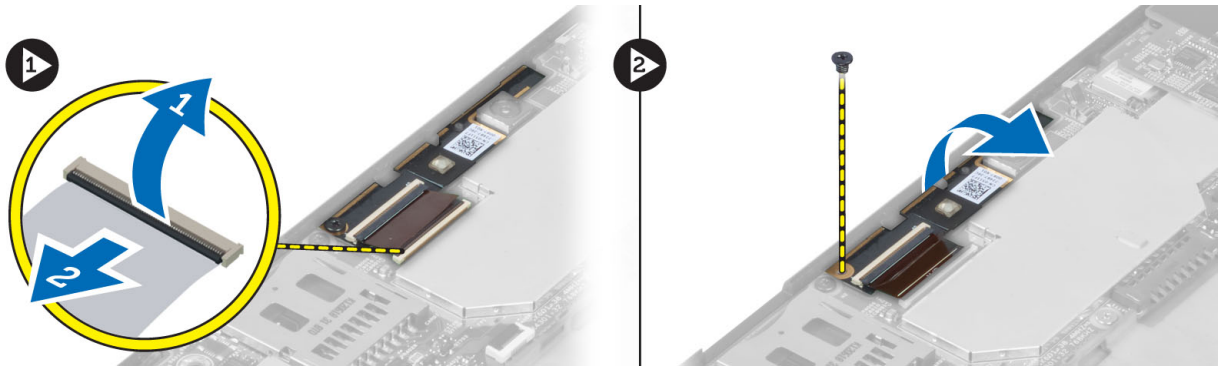


Nasazení spodního krytu

1. Připojte ohebný kabel čtečky otisků prstů z krytu základny na základní desku.
2. Nasaďte kryt základny na počítač.
3. Zatlačte okraje krytu základny do zajišťovacích svorek, dokud se zcela nezajistí.
4. Namontováním šroubů upevněte spodní kryt.
5. Vložte baterii.
6. Postupujte podle pokynů v části *Po manipulaci uvnitř počítače*.

Vyjmutí čelní kamery

1. Postupujte podle pokynů v části *Před manipulací uvnitř počítače*.
2. Demontujte následující součásti:
 - a) baterie
 - b) spodní kryt
3. Zdvihněte západku konektoru a odpojte kabel kamery. Vyjměte šroub, který upevňuje modul kamery k počítači. Vyjměte modul kamery z počítače.

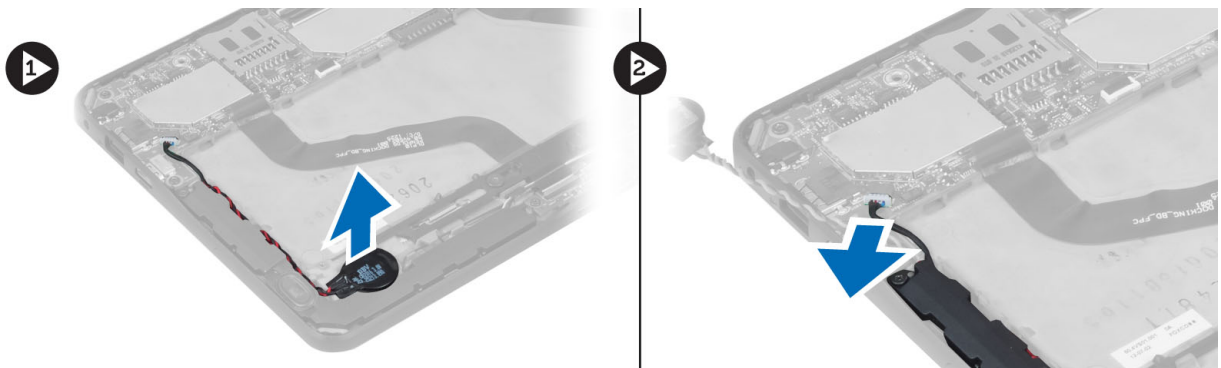


Instalace čelní kamery

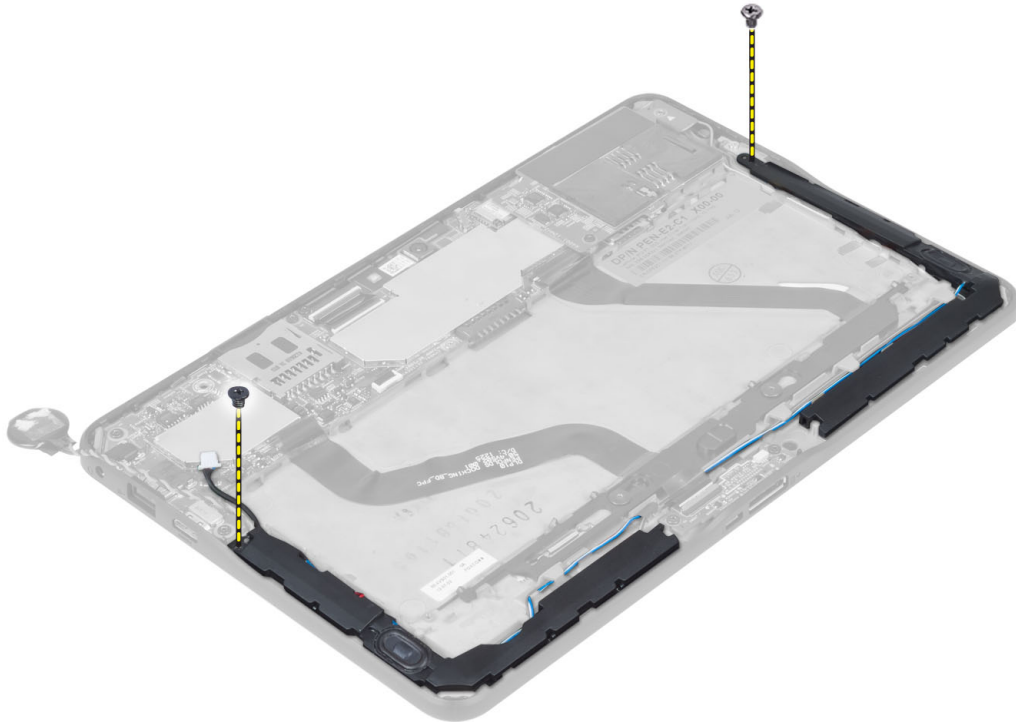
1. Umístěte modul kamery do své polohy v počítači.
2. Utáhněte šroub upevňující modul kamery k počítači.
3. Připojte kabel kamery ke konektoru.
4. Namontujte následující součásti:
 - a) spodní kryt
 - b) baterie
5. Postupujte podle pokynů v části *Po manipulaci uvnitř počítače*.

Vyjmutí reproduktorů

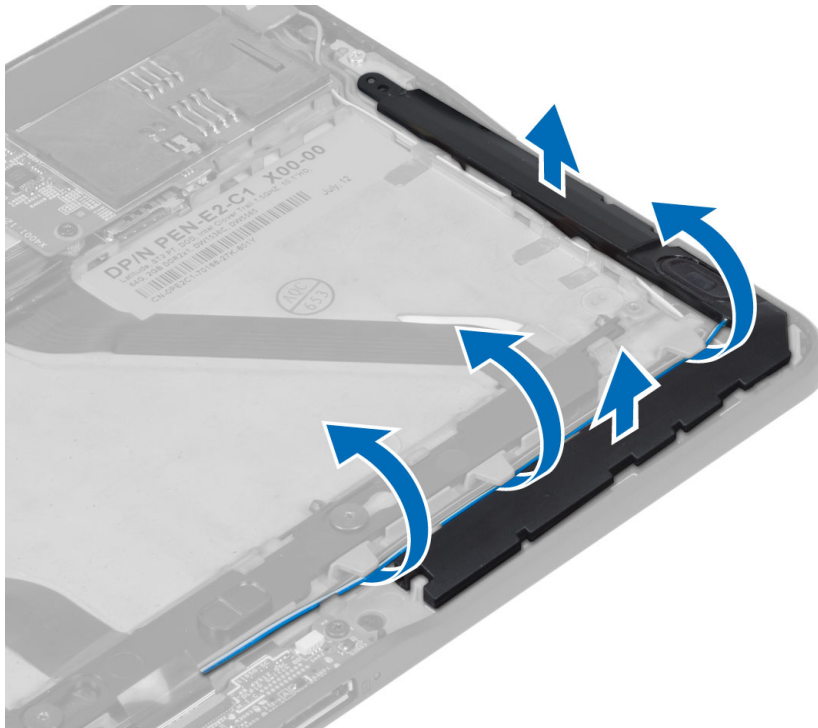
1. Postupujte podle pokynů v části *Před manipulací uvnitř počítače*.
2. Vyměňte následující součásti:
 - a) baterie
 - b) spodní kryt
3. Vyměňte knoflíkovou baterii z její patice a vyjměte její kabel pod reproduktorem. Odpojte konektor reproduktoru od základní desky.



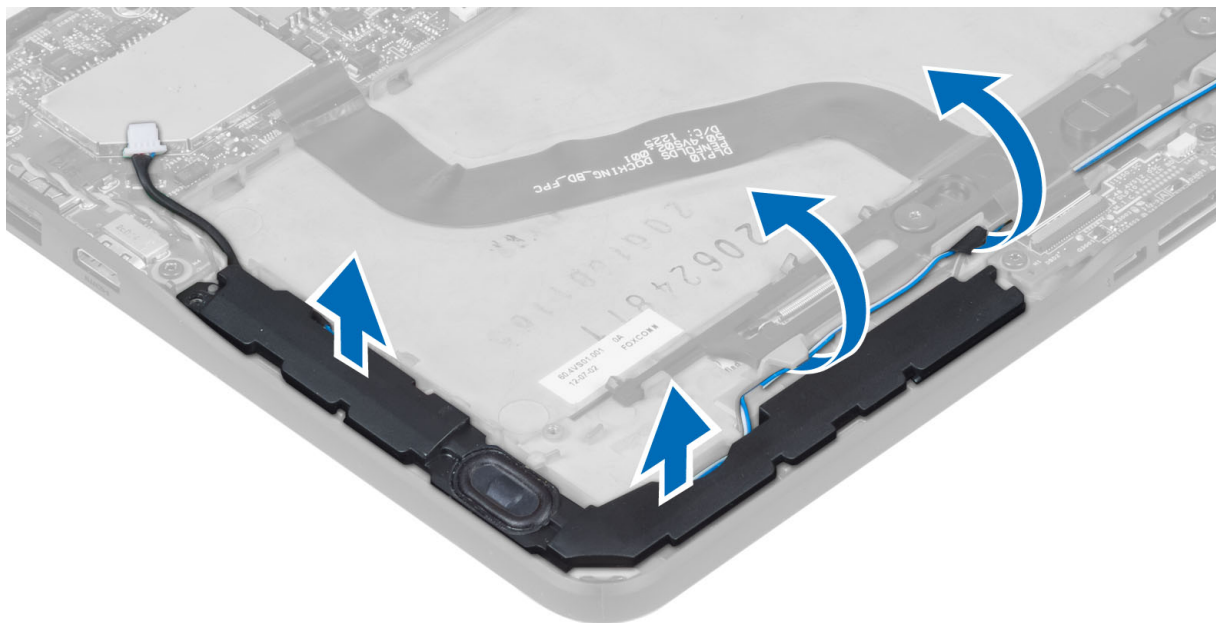
4. Odstraňte šrouby, které připevňují reproduktory k počítači.



5. Vyměte kabely reproduktoru po pravé straně počítače a zdvihnutím vyjměte pravý reproduktor z počítače.




6. Vyměte kabely reproduktoru po levé straně počítače a zdvihnutím vyjměte levý reproduktor z počítače.



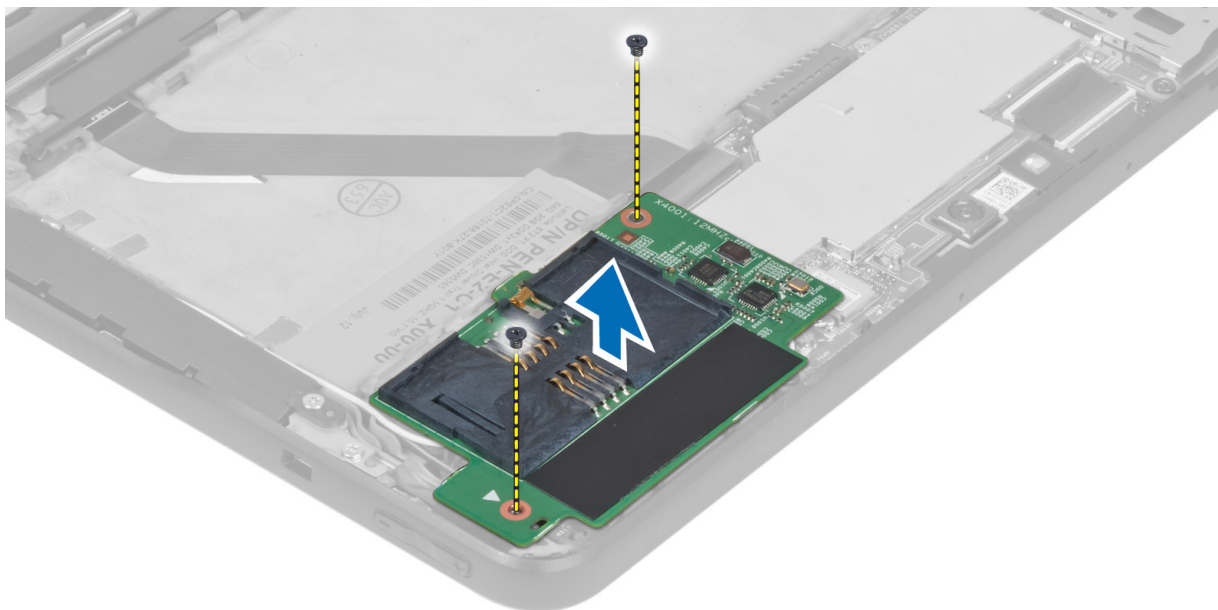
Vložení reproduktorů

1. Umístěte pravý a levý reproduktor do příslušných pozic.
2. Vedte kabely reproduktoru počítačem.
3. Našroubujte zpět šrouby, které připevňují webkameru k počítači.
4. Umístěte knoflíkovou baterii do její patice a vedte kabely.
5. Připojte konektor kabelu reproduktoru do jeho portu na základní desce.
6. Namontujte následující součásti:
 - a) spodní kryt
 - b) baterie
7. Postupujte podle pokynů v části *Po manipulaci uvnitř počítače*.

Vyjmutí čtečky karet SmartCard

 **POZNÁMKA:** Čtečka karet SmartCard je volitelná součást.


1. Postupujte podle pokynů v části *Před manipulací uvnitř počítače*.
2. Vyjměte následující součásti:
 - a) baterie
 - b) spodní kryt
3. Vyjměte šrouby upevňující čtečku karet SmartCard k základní desce a vyjměte ji směrem nahoru z počítače.



Instalace čtečky karet SmartCard

1. Vložte čtečku karet SmartCard do slotu.
2. Upevněte čtečku karet SmartCard k základní desce pomocí šroubů.
3. Namontujte následující součásti:
 - a) spodní kryt
 - b) baterie
4. Postupujte podle pokynů v části *Po manipulaci uvnitř počítače*.

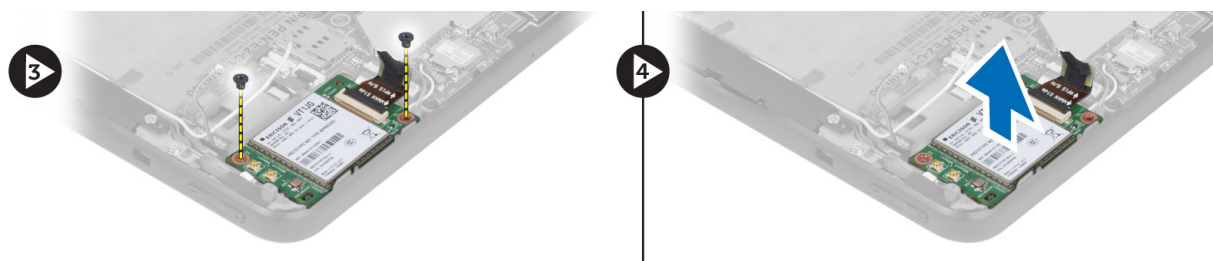
Demontáž karty WWAN (Wireless Wide Area Network)

 **POZNÁMKA:** Karta WWAN je volitelná součást.

1. Postupujte podle pokynů v části *Před manipulací uvnitř počítače*.
2. Vyměňte následující součásti:
 - a) baterie
 - b) spodní kryt
 - c) čtečka karet SmartCard
3. Odpojte anténu připojenou ke kartě WWAN. Uvolněte kartu WWAN zdvihnutím konektoru základní desky.



4. Vyměňte šrouby, které upevňují kartu WWAN k základní desce, a vyměňte ji z počítače.

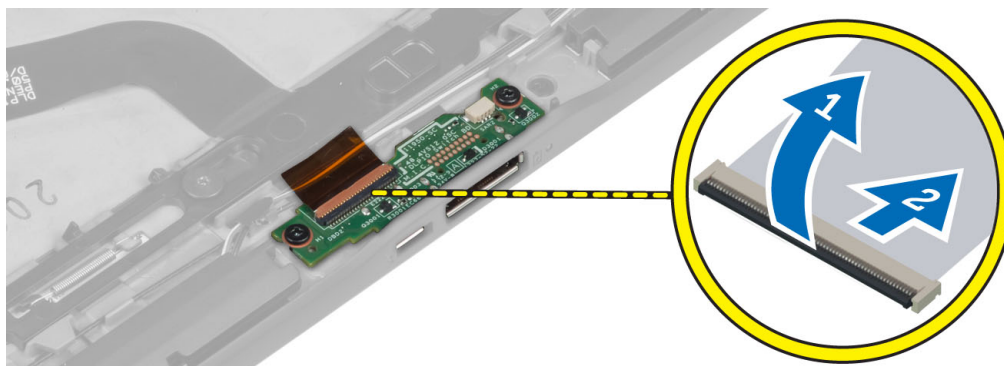


Montáž karty WWAN (Wireless Wide Area Network)

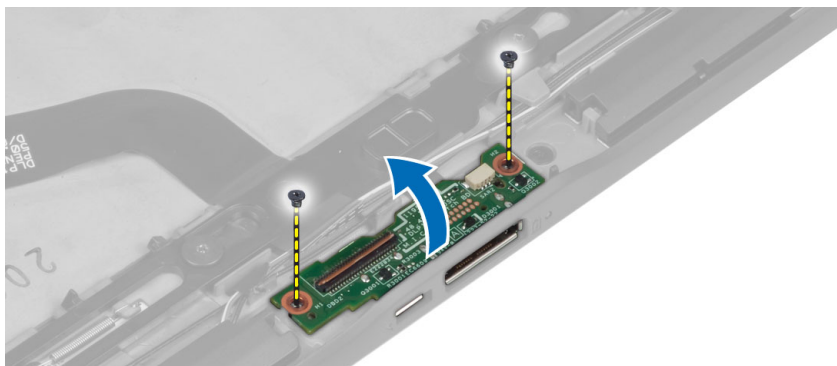
1. Vložte kartu WWAN do slotu.
2. Zajistěte kartu WWAN k počítači pomocí šroubů.
3. Připojte boční datový kabel základní desky ke kartě WWAN.
4. Připojte antény podle barevného kódu na kartě WWAN.
5. Namontujte následující součásti:
 - a) čtečka karet SmartCard
 - b) spodní kryt
 - c) baterie
6. Postupujte podle pokynů v části *Po manipulaci uvnitř počítače*.

Vymutí dokovacího rozhraní

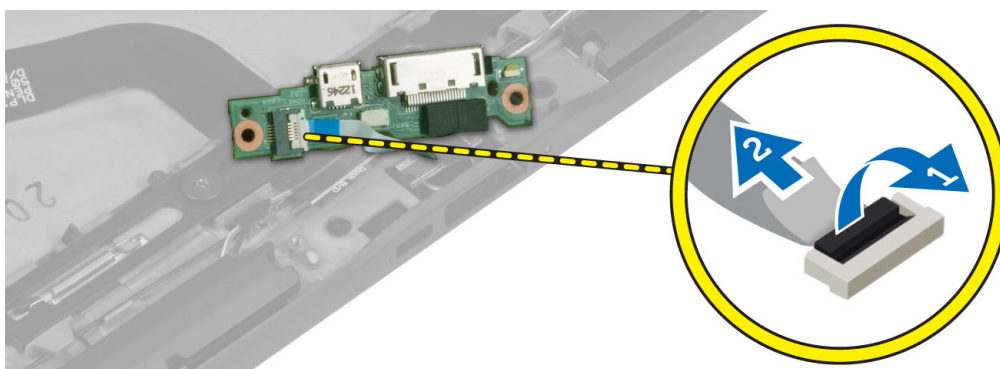
1. Postupujte podle pokynů v části *Před manipulací uvnitř počítače*.
2. Demontujte následující součásti:
 - a) baterie
 - b) spodní kryt
 - c) čtečka karet SmartCard
 - d) karta WWAN
 - e) reproduktor
 - f) čelní kamera
3. Zvedněte západku konektoru a odpojte ohebný napájecí kabel dokovací desky od konektoru.



4. Vyměňte šrouby, které upevňují dokovací desku k počítači.



5. Vyjměte dokovací desku z počítače a odpojte kabel desky s tlačítkem Home.



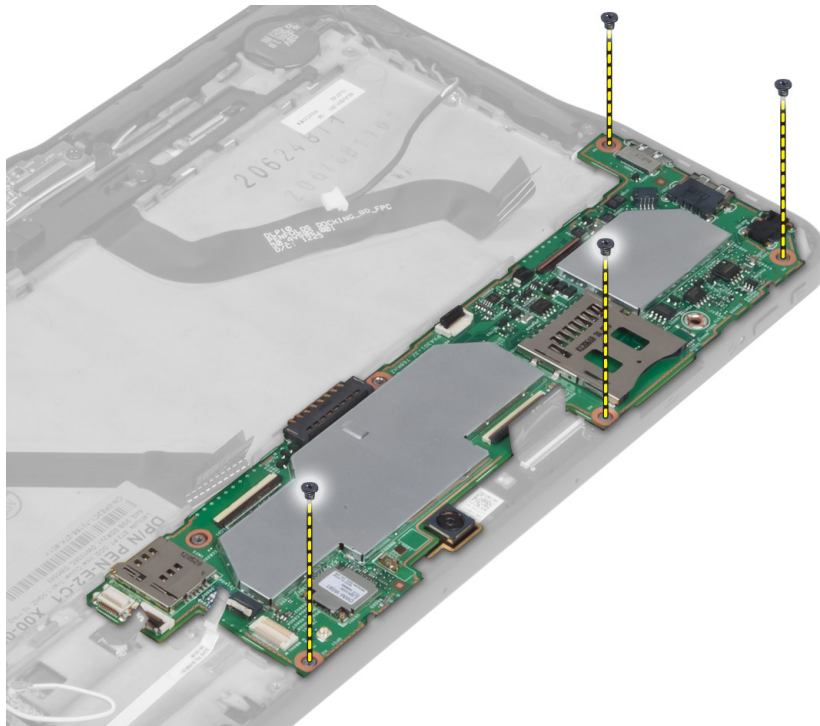
Vložení dokovacího rozhraní

1. Připojte kabel desky s tlačítkem Home k dokovací desce a umístěte ji do její pozice v počítači.
2. Upevněte dokovací desku k počítači pomocí šroubů.
3. Připojte ohebný napájecí kabel dokovací desky ke konektoru.
4. Namontujte následující součásti:
 - a) čelní kamera
 - b) reproduktor
 - c) karta WWAN
 - d) čtečka karet SmartCard
 - e) spodní kryt
 - f) baterie
5. Postupujte podle pokynů v části *Po manipulaci uvnitř počítače*.

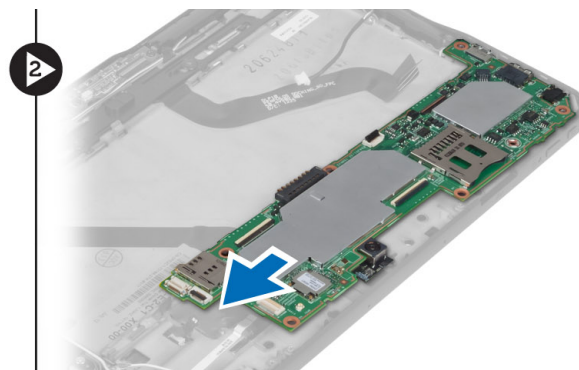
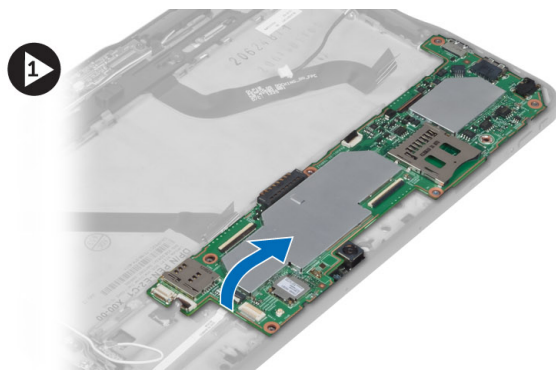
Vyjmutí základní desky

1. Postupujte podle pokynů v části *Před manipulací uvnitř počítače*.
2. Demontujte následující součásti:
 - a) baterie
 - b) spodní kryt
 - c) čtečka karet SmartCard
 - d) karta WWAN
 - e) reproduktor

- f) čelní kamera
 - g) dokovací deska
3. Odpojte kabel LVDS a ohebné napájecí kabely dokovací desky.
 4. Odstraňte šrouby, které připevňují základní desku k počítači.



5. Zvedněte základní desku pod úhlem 45° a vysuňte ji z počítače.



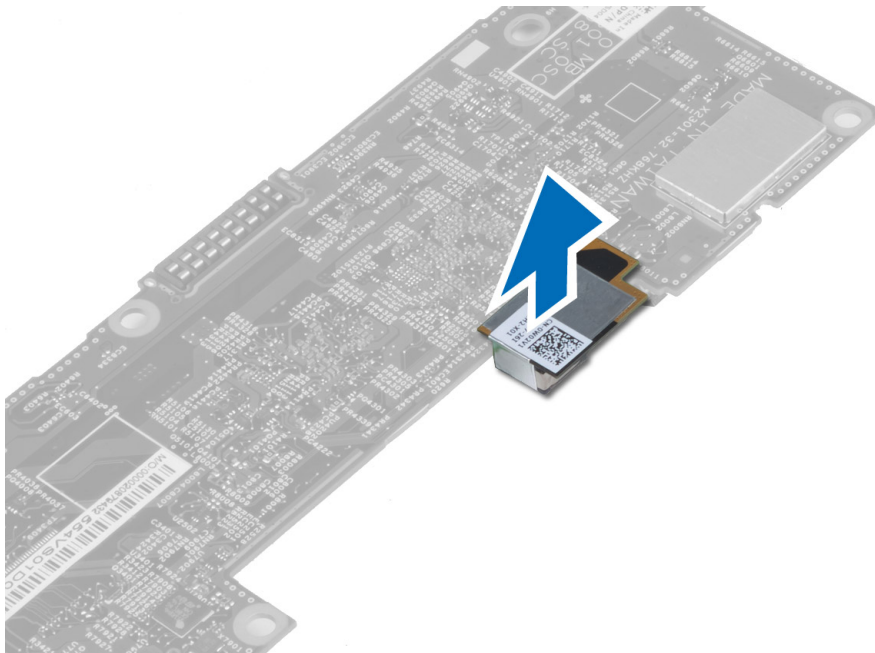
Montáž základní desky

1. Umístěte základní desku do příslušné pozice v počítači.
2. Utáhněte šrouby, které připevňují základní desku k počítači.
3. Namontujte následující součásti:
 - a) dokovací deska
 - b) čelní kamera
 - c) reproduktor

- d) karta WWAN
 - e) čtečka karet SmartCard
 - f) spodní kryt
 - g) baterie
4. Postupujte podle pokynů v části *Po manipulaci uvnitř počítače*.

Vyjmutí zadní kamery

1. Postupujte podle pokynů v části *Před manipulací uvnitř počítače*.
2. Demontujte následující součásti:
 - a) baterie
 - b) spodní kryt
 - c) čtečka karet SmartCard
 - d) karta WWAN
 - e) reproduktor
 - f) čelní kamera
 - g) základní desku.
3. Vyměňte modul kamery ze základní desky.



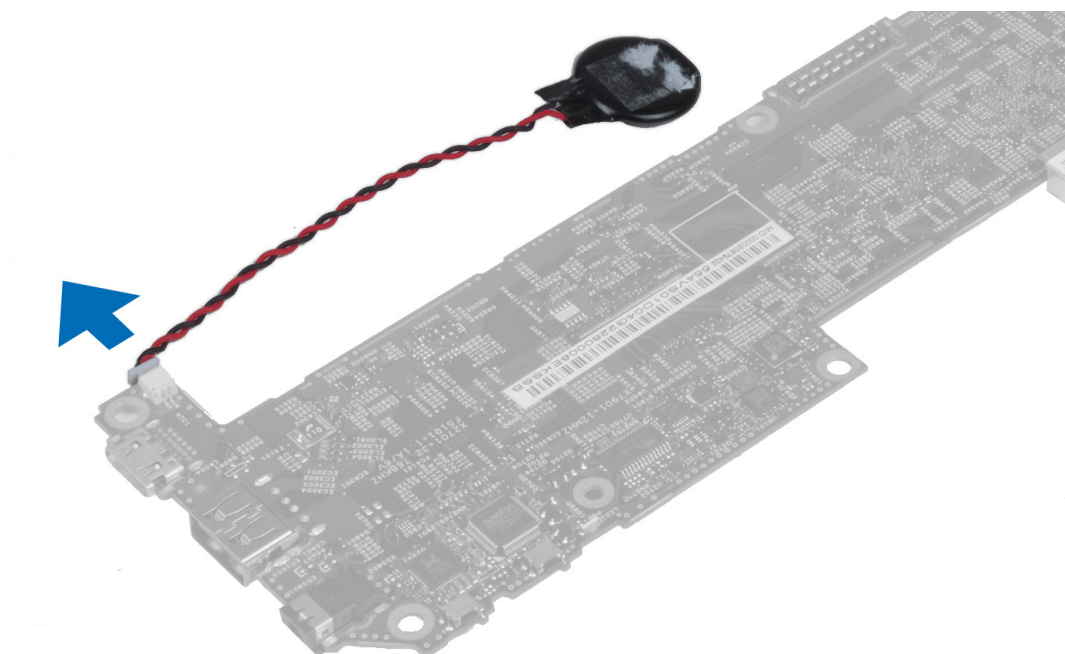
Instalace zadní kamery

1. Umístěte modul kamery do správné pozice na základní desce.
2. Namontujte následující součásti:
 - a) základní desku.
 - b) čelní kamera
 - c) reproduktor
 - d) karta WWAN
 - e) čtečka karet SmartCard

- f) spodní kryt
 - g) baterie
3. Postupujte podle pokynů v části *Po manipulaci uvnitř počítače*.

Vyjmutí knoflíkové baterie

1. Postupujte podle pokynů v části *Před manipulací uvnitř počítače*.
2. Demontujte následující součásti:
 - a) baterie
 - b) spodní kryt
 - c) čtečka karet SmartCard
 - d) karta WWAN
 - e) reproduktor
 - f) čelní kamera
 - g) základní desku.
3. Odpojte kabel knoflíkové baterie a vyjměte ho ze základní desky.



Vložení knoflíkové baterie

1. Připojte kabel knoflíkové baterie k základní desce.
2. Namontujte následující součásti:
 - a) základní desku.
 - b) čelní kamera
 - c) karta WWAN
 - d) čtečka karet SmartCard
 - e) reproduktor
3. Vyměňte knoflíkovou baterii ve slotu v počítači.
4. Namontujte následující součásti:


- a) baterie
 - b) spodní kryt
5. Postupujte podle pokynů v části *Po manipulaci uvnitř počítače.*

Nastavení systému


Nástroj Nastavení systému umožňuje spravovat hardware počítače a měnit možnosti v systému BIOS. V nástroji Nastavení systému můžete provádět následující:

- Měnit nastavení NVRAM po přidání nebo odebrání hardwaru
- Prohlížet konfiguraci hardwaru počítače
- Povolit nebo zakázat integrovaná zařízení
- Měnit mezní limity výkonu a napájení
- Spravovat zabezpečení počítače

Přístup k nastavení systému (BIOS)

 **POZNÁMKA:** Před otevřením programu System Setup (Nastavení systému) je třeba připojit klávesnici s rozhraním USB k portu na pravé straně počítače nebo na zadní straně připojené dokovací stanice.

1. Zapněte (nebo restartujte) počítač.
2. Po zobrazení modrého loga DELL pozorně čekejte na výzvu ke stisknutí klávesy F2.
3. Ihned po zobrazení výzvy F2 klávesu <F2> stiskněte.

 **POZNÁMKA:** Výzva ke stisknutí klávesy F2 je signálem, že klávesnice byla inicializována. Tato výzva se může zobrazit velmi rychle, je tedy nutné se na ni připravit a stisknout klávesu <F2> co nejrychleji. Stisknete-li klávesu <F2> dříve, než budete vyzváni, stisknutí nebude zaregistrováno.

4. Otevře se obrazovka System Security (Zabezpečení systému).
5. Pokud budete čekat příliš dlouho a objeví se logo operačního systému, počkejte, dokud se nezobrazí plocha systému Microsoft Windows. Poté vypněte počítač a zkuste postup provést znovu.

Procházení programu Nastavení systému

K procházení obrazovek nástroje System Setup (Nastavení systému) slouží následující možnosti:

Klávesa	Akce
<Esc>	Ukončí aktuální zobrazení nebo přepne aktuální zobrazení na stránku Exit (Konec) nástroje System Setup.
<Ikona klávesnice na obrazovce>	Vyberte tuto možnost, pokud chcete provádět nastavení pomocí vestavěné klávesnice na obrazovce v tabletu.
<Šipka nahoru> nebo <Šipka dolů> (pokud je připojena volitelná klávesnice USB)	Vybere položku, kterou chcete zobrazit.
<Šipka vlevo> nebo <Šipka vpravo>	Vybere nabídku, kterou chcete zobrazit.

Klávesa (pokud je připojena volitelná klávesnice USB)	Akce
Ukazatel myši na obrazovce	Pomocí této funkce můžete procházet nabídkami systémových nastavení prstem nebo interaktivním perem.
Ikona Apply (Použít)	Uloží se aktuální konfigurace.
Ikona Defaults (Výchozí)	Budou načtena výchozí nastavení.
Ikona Exit (Ukončit)	Ukončení rozhraní systémových nastavení.

Boot Menu (Spouštěcí nabídka)

Při zobrazení loga Dell stisknutím klávesy <F12> otevřete jednorázovou spouštěcí nabídku se seznamem platných zařízení pro spuštění systému. Tato nabídka obsahuje možnosti **Hard Drive (Pevný disk)**, **Network (Sít)**, **Diagnostics (Diagnostika)** a **Enter Setup (Spustit program Nastavení systému)**. Zařízení zobrazená ve spouštěcí nabídce závisí na spustitelných zařízeních připojených k systému. Tato nabídka je užitečná pro spuštění konkrétního zařízení nebo k zahájení diagnostiky systému. Použití spouštěcí nabídky neprovádí žádné změny v nastavení pořadí spuštění v systému BIOS.

Možnosti nastavení System Setup (BIOS)

Tabulka 3. Systémové informace

Možnost	Funkce
BIOS Version	Zobrazí revizi systému BIOS.
Service Tag	Zobrazí výrobní číslo tabletu.
Asset Tag	Zobrazí inventární číslo počítače.
Ownership Tag	Zobrazí informace o vlastníkovi.
Manufacture Date	Zobrazí datum výroby.
Ownership Date	Zobrazí datum vlastnictví.
Memory Installed	Zobrazí velikost paměti nainstalované v počítači.
Memory Available	Zobrazí velikost paměti dostupné v počítači.
Memory Speed	Zobrazí rychlost paměti.

Tabulka 4. Battery Information (Informace o baterii)

Možnost	Funkce
AC Adapter	Zobrazí informace o napájecím zdroji.
Battery Status	Zobrazí aktuální stav baterie.
Battery Charge State	Zobrazí údaj, zda se baterie právě nabíjí nebo vybíjí.

Možnost	Funkce
Battery Health	Zobrazí stav baterie.

Tabulka 5. Pořadí spouštění

Možnost	Funkce
File Browser Add Boot Option	Zobrazí pořadí, ve kterém systém BIOS vyhledává zařízení při pokusu o vyhledání operačního systému, který má být zaveden. Lze sem přidat nová zařízení.
File Browser Del Boot Option	Zobrazené zaváděcí zařízení lze z pořadí zařízení pro zavedení odstranit.

Tabulka 6. Date/Time (Datum/čas)

Možnost	Funkce
System Date	Zobrazí systémové datum.
System Time	Zobrazí systémový čas.

Tabulka 7. System Configuration (Konfigurace systému)


Možnost	Funkce
USB Configuration	Povolí nebo zakáže zavádění z vysokokapacitního zařízení USB. Výchozí nastavení: Enabled (Povoleno)
Miscellaneous Devices	Umožňuje na desce povolit nebo zakázat různá zařízení. <ul style="list-style-type: none"> • Enable/Disable Front Camera Device (Povolit/zakázat čelní kameru) • Enable/Disable Rear Camera Device (Povolit/zakázat zadní kameru) • Enable/Disable Media Card (Povolit/zakázat kartu médií) • Enable/Disable GPS (Povolit/zakázat funkci GPS)

Tabulka 8. Video

Možnost	Funkce
LCD Brightness	Zobrazí jas panelu, pokud je senzor osvětlení vypnut. <ul style="list-style-type: none"> • Brightness on Battery (Jas při provozu na baterii) • Brightness on AC (Jas při připojení k napájecímu adaptéru)

Tabulka 9. Security (Zabezpečení)

Možnost	Popis
Admin Password	Toto pole umožňuje nastavit, měnit nebo odstranit heslo správce (někdy se nazývá také heslo pro nastavení). Heslo správce slouží k povolení několika funkcí zabezpečení. Podle výchozího nastavení není heslo jednotky aktivní.

Možnost	Popis
	<p>Postup přidání nového hesla:</p> <ul style="list-style-type: none"> • Zadejte staré heslo. • Zadejte nové heslo. • Potvrďte nové heslo. <p>Po zadání podrobností o heslu klepněte na tlačítko OK.</p>
System Password	<p>Umožňuje nastavit, měnit nebo odstranit heslo počítače (dříve nazýváno primární heslo). Podle výchozího nastavení není heslo jednotky aktivní.</p> <p>Postup přidání nového hesla:</p> <ul style="list-style-type: none"> • Zadejte staré heslo. • Zadejte nové heslo. • Potvrďte nové heslo. <p>Po zadání podrobností o heslu klepněte na tlačítko OK.</p>
Strong Password	<p>Enable strong password (Povolit silné heslo) - Tato možnost je ve výchozím nastavení vypnutá.</p>
Password Configuration	<p>Tato pole určují minimální a maximální počet znaků povolených znaků pro heslo správce a systémové heslo. Změny těchto polí nejsou aktivní, dokud nejsou potvrzeny pomocí tlačítka k použití nebo uložení změn před ukončením instalace.</p> <ul style="list-style-type: none"> • Admin Password Min (Heslo správce – min.) • Admin Password Max (Heslo správce - max.) • System Password Min (Systémové heslo – min.) • System Password Max (Systémové heslo – max.)
Password Change	<p>Umožňuje určit, zda jsou po nastavení hesla správce povoleny změny systémových hesel a hesel pevného disku.</p> <ul style="list-style-type: none"> • Allow Non-Admin Password Changes (Povolit změny bez zadání hesla správce – výchozí)
Non-Admin Setup Changes	<p>Umožňuje určit, zda jsou po nastavení hesla správce povoleny změny v možnostech nastavení.</p> <ul style="list-style-type: none"> • Allow Wireless Switch Changes (Povolit změny přepínání bezdrátových adaptérů – výchozí)
TPM Security	<p>V této nabídce můžete určit, zda je v počítači modul TPM (Trusted Platform Module) povolen a zda je v operačním systému viditelný.</p> <p>TPM Security (Výchozí)</p> <p> POZNÁMKA: Možnost aktivace, deaktivace a vymazání není ovlivněna, pokud načtete výchozí hodnoty instalačního programu. Změna této možnosti se projeví ihned.</p>
PTT	<p>Umožňuje povolit nebo zakázat podporu technologie PTT.</p> <ul style="list-style-type: none"> • PTT Security (Zabezpečení PTT – výchozí) • Revoke Trust (výchozí)

Možnost	Popis
Computrace (R)	V tomto poli můžete povolit nebo zakázat rozhraní modulu BIOS v rámci volitelné služby <i>Computrace Service</i> společnosti <i>Absolute Software</i> . <ul style="list-style-type: none"> • Deactivate (Deaktivovat – výchozí) • Disable (Zakázat) • Activate (Aktivovat)
Admin Setup Lockout	Umožňuje povolit nebo zakázat možnost otevření nastavení po vytvoření hesla správce. <ul style="list-style-type: none"> • Enable Admin Setup Lockout (Povolit uzamčení nastavení administrátora – výchozí)

Tabulka 10. Secure Boot (Zabezpečené spouštění)

Možnost	Funkce
Secure Boot	Povolí nebo zakáže funkci zabezpečeného zavádění. Výchozí nastavení: Disabled (Zakázáno)
Expert Key Management	Umožňuje spravovat všechny klíče zabezpečeného zavádění.

Tabulka 11. Výkon

Možnost	Popis
Multi Core Support	Umožňuje určit, zda bude mít proces k dispozici všechna jádra. Výkon některých aplikací může s přístupem k dalším jádrům narůst. <ul style="list-style-type: none"> • All (Vše – výchozí) • 1 • 2
Intel SpeedStep	Slouží k povolení či zakázání režimu Intel SpeedStep procesoru. <ul style="list-style-type: none"> • Enable Intel(R) SpeedStep (Povolit technologii Intel(R) SpeedStep – výchozí)
C States Control	Slouží k povolení či zakázání dalších režimů spánku procesoru. <ul style="list-style-type: none"> • C states (Stavy C – výchozí)
Intel TurboBoost	Umožňuje povolit nebo zakázat režim Intel TurboBoost procesoru. <ul style="list-style-type: none"> • Enable Intel TurboBoost (Povolit režim Intel TurboBoost) – umožňuje ovladači Intel TurboBoost zvýšit výkon procesoru nebo grafického procesoru.
Hyperthread Control	Tato možnost umožní uživatelům povolit nebo zakázat ovládání technologií Hyperthread. <ul style="list-style-type: none"> • Hyperthread Control (Ovládání technologií Hyperthread, ve výchozím nastavení povoleno)

Tabulka 12. Power Management (Řízení spotřeby)

Možnost	Popis
AC Behavior	Umožňuje, aby se počítač automaticky zapnul, pokud je připojen síťový adaptér. Volba je vypnuta.

Možnost	Popis
	<ul style="list-style-type: none"> • Wake on AC (Zapnutí při zapojení do sítě)
Wake on LAN	<p>Tato možnost umožňuje počítači zapnutí ze stavu vypnutí při spuštění speciálním signálem ze sítě LAN. Toto nastavení nemá vliv na možnost Wake-up from the Standby (Probudit z pohotovostního režimu) a musí být povoleno v operačním systému. Tato funkce funguje pouze v případě, že je počítač připojen ke zdroji napájení.</p> <ul style="list-style-type: none"> • Disabled (Zakázáno) – Nepovolí systému zapnutí pomocí speciálních signálů LAN při přijetí signálu k probuzení ze sítě LAN nebo bezdrátové sítě LAN. (Výchozí nastavení) • LAN Only (Pouze LAN) – Umožňuje zapnutí systému prostřednictvím speciálních signálů ze sítě LAN.

Tabulka 13. POST Behavior (Chování během testu při spuštění počítače)

Možnost	Popis
Adapter Warnings	<p>Umožňuje aktivovat výstražné zprávy o adaptéru, pokud jsou používány určité napájecí adaptéry. Tato možnost je ve výchozím nastavení povolena.</p> <ul style="list-style-type: none"> • Enable Adapter Warnings (Povolit varování o adaptéru)
POST Hotkeys	<p>Umožňuje určit, zda se na obrazovce pro přihlášení zobrazí zpráva obsahující informaci o klávesách, které je třeba stisknout k otevření nabídky s možnostmi spouštění systému BIOS.</p> <ul style="list-style-type: none"> • Enable F12 Boot Option menu (Povolit nabídku možností zavádění F12 – výchozí).

Tabulka 14. Virtualization Support (Podpora virtualizace)

Možnost	Popis
Virtualization	<p>Tato možnost určuje, zda může nástroj Virtual Machine Monitor (VMM) používat doplňkové funkce hardwaru poskytované virtualizační technologií Intel® Virtualization Technology.</p> <ul style="list-style-type: none"> • Enable Intel Virtualization Technology (Povolit technologii Intel Virtualization – výchozí)

Tabulka 15. Bezdrátové připojení

Možnost	Popis
Wireless Device Enable	<p>Umožňuje povolení či zakázání bezdrátových zařízení</p> <ul style="list-style-type: none"> • WLAN • Bluetooth <p>Všechny možnosti jsou ve výchozím nastavení povoleny.</p>

Tabulka 16. Maintenance (Údržba)

Možnost	Popis
Service Tag	Zobrazí výrobní číslo počítače.
Asset Tag	Slouží k vytvoření systémového inventárního čísla, pokud dosud nebylo nastaveno. Tato možnost není ve výchozím nastavení nastavena.

Tabulka 17. System Logs (Systémové protokoly)

Možnost	Popis
BIOS events	Zobrazí protokol událostí systému a umožňuje jej smazat. <ul style="list-style-type: none">• Clear Log (Smazat protokol)

Řešení problémů s počítačem

Problémy s počítačem můžete během provozu počítače řešit prostřednictvím ukazatelů, jako jsou diagnostické kontroly, zvukové signály a chybové zprávy.

Enhanced Pre-boot System Assessment (ePSA)

ePSA je diagnostický nástroj počítače. Tento nástroj nabízí řadu testů hardwaru počítače. Testy lze spouštět i v případě, že počítač nemá k dispozici žádná média (pevný disk, optická jednotka apod.). Pokud je test součástí nástrojem ePSA neúspěšný, systém zobrazí chybový kód a vygeneruje zvukový signál.

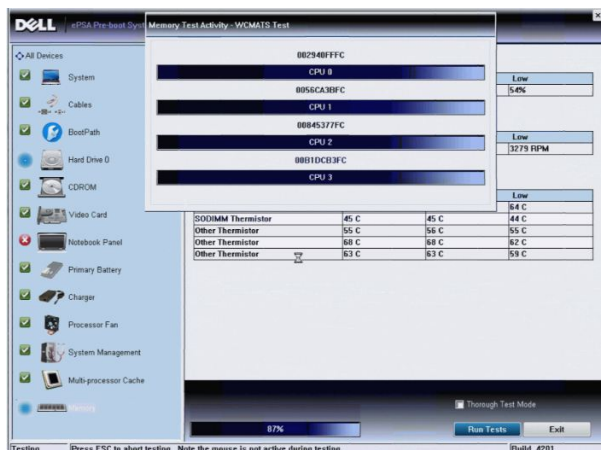
Funkce

- Grafické uživatelské rozhraní
- Automatický výchozí provoz provádí test všech zařízení, přičemž uživatel jej může přerušit a zvolit kterékoli ze zařízení.
- Kontroluje hlavní záznam spouštění a připravenost k zavádění úplného prostředí operačního systému.
- Test panelu tabletu
- Test paměti grafické karty
- Test baterie
- Test nabíječky
- Prohlížení protokolu událostí
- Test vyrovnávací paměti více procesorů

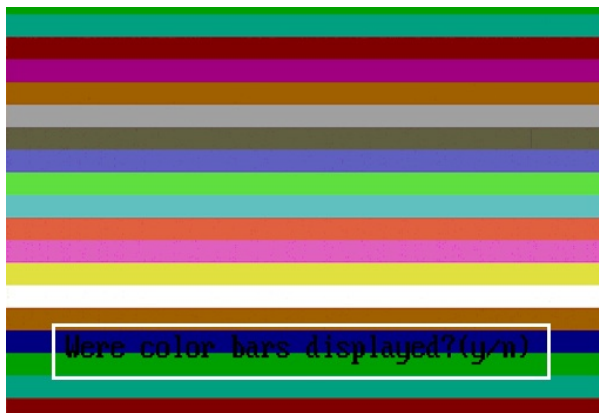
Spuštění diagnostického nástroje ePSA

POZNÁMKA: Následující kroky slouží ke spuštění diagnostického nástroje ePSA v režimu DOS bez použití externí klávesnice.

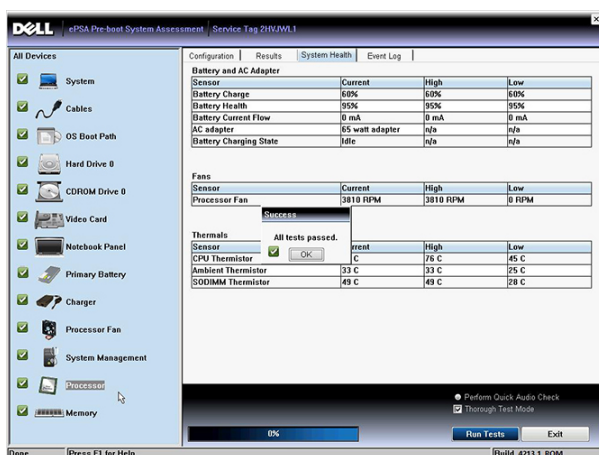
1. Zapněte systém a ihned na to stiskněte tlačítko **Zvýšení hlasitosti**, abyste zahájili testy.
2. Počítač spustí nástroj ePSA.



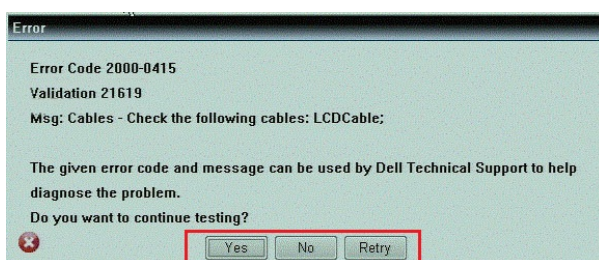
- Během testu vám budou pokládány dotazy. Odpověď YES (ANO) zvolíte tlačítkem Zvýšení hlasitosti, odpověď NO (NE) tlačítkem Snížení hlasitosti.



- Po dokončení testů pomocí tlačítka Zabezpečení (<Ctrl> + <Alt> +) stiskněte tlačítko **OK**.



- Tlačítka pro zvýšení a snížení hlasitosti lze použít také jako klávesu <Tab> při vybírání mezi možnostmi.



Zvukové signály

Systém může při spuštění vydávat řadu pípnutí, pokud nelze chyby nebo problémy zobrazit na displeji. Tato řada zvuků neboli zvukových signálů označuje různé problémy. Prodleva mezi jednotlivými pípnutími je 300 ms, prodleva mezi jednotlivými sadami pípnutí je 3 s a pípnutí trvá 300 ms. Po každém pípnutí a každé sadě pípnutí systém BIOS rozpozná případné stisknutí tlačítka napájení. Pokud uživatel tlačítko stiskne, systém BIOS ukončí smyčky a systém normálně vypne a zapne.

Signál	Příčina a postup odstraňování potíží
1	Byla zjištěna chyba v kontrolním součtu ROM BIOS nebo součet probíhá porucha základní desky, poškození systému BIOS nebo porucha paměti ROM
2	Nebyla zjištěna žádná paměť RAM nebyly zjištěny žádné paměťové moduly
3	Došlo k chybě čipové sady (čipová sada North Bridge a South Bridge, chyba DMA / IMR / časovače), chybě testu hodin, chybě brány A20, chybě čipu Super V/V nebo chybě testu radiče klávesnice porucha základní desky
4	Došlo k chybě čtení / zápisu paměti RAM porucha paměti
5	Došlo k chybě napájení hodin reálného času porucha baterie CMOS
6	Došlo k chybě testu systému BIOS grafické karty porucha grafické karty
7	Došlo k chybě testu vyrovnávací paměti CPU porucha procesoru
8	Displej porucha displeje

Chybové signály kontrolky LED

Diagnostické signály kontrolky LED signalizují pomocí kontrolky LED tlačítka napájení. Kontrolka LED tlačítka napájení signalizuje kód odpovídajícího chybového stavu. Příklad: při nezjištění paměťových modulů (signál 2) kontrolka bliká opakovaně dvakrát s následnou pauzou. Tato signalizace se opakuje, dokud systém nevypnete.

Signál	Příčina a postup odstraňování potíží
1	Základní deska: došlo k chybě paměti ROM systému BIOS porucha základní desky, poškození systému BIOS nebo porucha paměti ROM
2	Paměť nebyla zjištěna žádná paměť RAM
3	Došlo k chybě čipové sady (čipová sada North Bridge a South Bridge, chyba DMA / IMR / časovače), chybě testu hodin, chybě brány A20, chybě čipu Super V/V nebo chybě testu radiče klávesnice. porucha základní desky
4	Došlo k chybě čtení / zápisu paměti RAM porucha paměti
5	Došlo k chybě napájení hodin reálného času

Signál	Příčina a postup odstraňování potíží porucha baterie CMOS
6	Došlo k chybě testu systému BIOS grafické karty porucha grafické karty
7	Došlo k chybě testu vyrovnávací paměti CPU porucha procesoru
8	Displej porucha displeje

Řešení potíží s tabletem Wacom Digitizer

Aplikace pro nastavení tabletu Wacom slouží ke konfiguraci řady nastavení dotykového panelu. Po načtení ovladačů Wacom se na hlavním panelu zobrazí ikona.


Postup odstraňování problémů

1. Pomocí systémových informací zjistěte, kolik dotykových bodů je rozpoznáváno.

- Pravým tlačítkem myši klikněte na volbu **Počítač** a z nabídky vyberte volbu **Vlastnosti**.
- Počet dotykových bodů se zobrazí v okně s informacemi.


System

Rating:	 Windows Experience Index	
Processor:	Intel(R) Atom(TM) CPU Z670 @ 1.50GHz 1.50 GHz	
Installed memory (RAM):	2.00 GB	
System type:	32-bit Operating System	
Pen and Touch:	Pen and Touch Input Available with 4 Touch Points	

 **POZNÁMKA:** Dotykové body v okně vlastností znázorňují, že v tabletu byl nainstalován dotykový ovladač. Další informace ohledně dotykového ovladače naleznete v postupu níže.

- Otevřete **Správce zařízení** a ujistěte se, zda byl digitizér tabletem rozpoznán.
- Chcete-li jeho rozpoznání ověřit, přejděte do nabídky **Správce zařízení** → **Zařízení standardu HID** → **Zařízení I2C HID**. Klikněte pravým tlačítkem na kartu **Podrobnosti** a vyberte možnost **ID hardwaru**.
- Ověřte, zda popis zařízení zobrazuje záznam **Wacom** a také, zda se vedle něj zobrazuje žlutý vykřičník.
- Pokud zařízení rozpoznáno nebylo, zkontrolujte, zda se zobrazuje na seznamu **Neznámá zařízení** a aktualizujte ovladač pro neznámé zařízení.

Technické údaje

 **POZNÁMKA:** Nabízené možnosti se mohou lišit podle oblasti. Následující technické údaje představují pouze zákonem vyžadované minimum dodávané s počítačem. Další informace o konfiguraci počítače získáte kliknutím na tlačítko **Start** → **Nápověda a podpora**. Poté výběrem příslušné možnosti zobrazíte informace o počítači.

Systémové informace	
Čipová sada	Intel Atom Z2760
Šířka sběrnice DRAM	32bitová
Paměť Flash EPROM	SPI 4 Mbit
Procesor	
Typ	Intel Atom Z2760
Frekvence externí sběrnice	800 MHz
Paměť	
Kapacita paměti	2 GB
Typ paměti	LPDDR2
Zvukový adaptér	
Typ	kodek Dual channel I2S
Řadič	Realtek ALC3261
Převod stereofonního signálu	24bitový
Rozhraní:	
Interní	rozhraní audia I2 S
Externí	konektor vstupu mikrofону, konektor stereo pro sluchátka a reproduktory
Reproduktory	2 stereo reproduktory 1 W
Vnitřní zesilovač reproduktorů	1 W na kanál
Video	
Typ	Integrovaný
Datová sběrnice	interní
Grafický adaptér	Grafický akcelerátor médií Intel

Komunikace	
Síťový adaptér	síť Gigabit LAN založená na rozhraní USB 2.0 přes dokovací stanici
Bezdrátové připojení	karta pro širokopásmové mobilní připojení (volitelná)

Porty a konektory	
Zvukový adaptér	jeden konektor vstupu mikrofonu, konektor stereo pro sluchátka a reproduktory
Video	jeden konektor mini HDMI
USB	jeden konektor USB 2.0
Čtečka paměťových karet	jedna čtečka paměťových karet 3 v 1

Displej	
Typ	HD IPS LED
Velikost	10,1 palce, vysoké rozlišení (HD)
Rozměry:	
Výška	125,11 mm (4,93 palce)
Šířka	222,52 mm (8,76 palce)
Úhlopříčka	255,28 mm (10,05 palce)
Aktivní oblast (X/Y)	222,52 mm / 125,11 mm
Maximální rozlišení	1366x768 pixelů
Maximální jas	450 nitů
Obnovovací frekvence	60 Hz
Minimální pozorovací úhly:	
Horizontální	80/80
Vertikální	80/80
Rozteč pixelů	0,1629 x 0,1629

Baterie		
Typ	2člávková lithium-iontová (30 Wh)	4člávková lithium-iontová (60 Wh)
Rozměry		
Délka	238,30 mm (9,38 palce)	238,30 mm (9,38 palce)
Výška	5,48 mm (0,22 palce)	10,03 mm (0,39 palce)
Šířka	86,50 mm (3,40 palce)	86,50 mm (3,40 palce)
Hmotnost	220,00 g (0,49 libry)	373,00 g (0,82 libry)
Napětí	7,4 V, stejnosměrné	7,4 V, stejnosměrné

Baterie

Teplotní rozsah

Provozní	0 až 50 °C (32 až 158 °F)	0 až 50 °C (32 až 158 °F)
Neprovozní	-20 až 65 °C (-4 až 149 °F)	-20 až 65 °C (-4 až 149 °F)

knoflíková baterie 3V lithium-iontová baterie CR2025

Napájecí adaptér

Typ

Vstupní napětí	100 až 240 V stř.
Vstupní proud (max.)	0,87 A
Vstupní frekvence	50 – 60 Hz
Výstupní výkon	30 W
Výstupní proud (30 W)	1,54 A
Jmenovité výstupní napětí	19 V stejn. nap./1,58 A; 19,5 V stejn. nap./1,54 A
Teplotní rozsah:	
Provozní	0 – 35 °C (32 – 95 °F)
Neprovozní	-40 až 65 °C (-40 až 149 °F)

Rozměry a hmotnost

Výška (se zabezpečením)	10,50 mm až 13,40 mm (0,41 palce až 0,53 palce)
Šířka	274 mm (10,79 palce)
Hloubka	176,60 mm (6,95 palce)
Hmotnost (min.)	658 gramů (1,51 libry)

Životní prostředí

Teplota:

Provozní	-25 °C až 85 °C
Skladovací	-40 °C až 85 °C

Relativní vlhkost (max.):


Provozní	Provozní 10 až 90 % (bez kondenzace)
Skladovací	Skladovací 5 až 95 % (bez kondenzace)

Nadmořská výška (max.):

Provozní	-16 – 3048m (-50 – 10 000 stop)
Neprovozní	-15,2 – 10 668 m (-50 – 35 000 stop)

Úroveň uvolňování znečišťujících látek do ovzduší G1 dle normy ISA-71.04-1985

Kontaktování společnosti Dell

 **POZNÁMKA:** Pokud nemáte aktivní internetové připojení, můžete najít kontaktní informace na nákupní faktuře, balicím seznamu, účtence nebo v katalogu produktů společnosti Dell.

Společnost Dell nabízí několik možností online a telefonické podpory a služeb. Jejich dostupnost závisí na zemi a produktu a některé služby nemusí být ve vaší oblasti k dispozici. Chcete-li kontaktovat společnost Dell se záležitostmi týkajícími se prodeje, technické podpory nebo zákaznického servisu:

1. Navštivte stránky **www.dell.com/support**
2. Vyberte si kategorii podpory.
3. Ověřte, že v rozbalovací nabídce Choose a Country/Region (Vyberte zemi/oblast) v horní části stránky je vybrána vaše země nebo oblast.
4. Podle potřeby vyberte příslušné servisní služby nebo linku podpory.